



Real animation software
PU STUDIO 3D

Camera & Board Set 取扱説明書

ver2.0

はじめに必ずお読みください

- ⚠ 本製品はパソコンへの映像取込専用です。
指定用途外の使用及び誤った使用により生じた故障等の責任は一切負いかねますので、予めご了承ください。
- ⚠ 強い衝撃を与えないでください。
本製品の誤った取り扱いにより万一生じた破損等の責任は一切負いかねますので、予めご了承ください。
- ⚠ 電子レンジや高圧容器に入れてください。
- ⚠ 湿気やほこりの多いところ、また高温となるところには保管しないでください。
- ⚠ 乳幼児の手の届かないところに保管してください。
- ⚠ コネクタは無理に差し込まないでください。
正しい向き、正しい角度で差し込まないと接続できません。
- ⚠ 本製品の仕様、価格及びデザインは予告なく変更する場合がありますが、ご了承ください。

構成品一覧

■ MTPCIボード (ドライバ(CD-ROM入))	× 1
■ CCDカメラ	× 2
■ 6mmレンズ	× 2
■ カメラ接続用金具	× 2
■ 接続ケーブル	× 1

取付方法

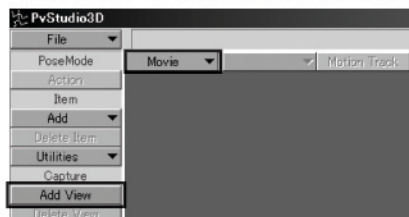
1. PCの電源を切った状態で、MtPciボードをPCIスロットに装着します。
2. MtPciボードに付属のCD-ROMから、ご使用になるPCのOSに適したドライバをインストールします。
3. カメラとボードをケーブルで接続します。

PvStudio3Dver2.0での撮影方法

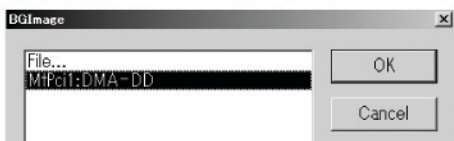
1.PCにRecording Soft (同期撮影ドライバ)CD-ROMをセットし、MtPci_PVS2.0内のMTPCIDMA.DLL及びカメラ設定ファイルフォルダをインストール済のPvStudio3D 2.0フォルダ内にドラッグ・アンド・ドロップでコピーしてください。

※標準インストールの場合はC:\Program Files\MtPci3D 2.0内にコピーを行ってください。

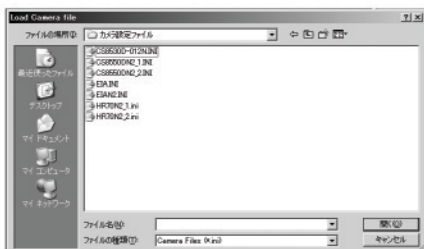
2.PV Studio3Dを起動します。Movieウィンドウをアクティブな状態にし、左部にあるメニューのCaptureセッションコマンドからAddViewを選択してください。



3.画面に表示されるBGImageウィンドウ内にある「MtPci1:DMA-DO」を選択し、OKをクリックしてください。



4.Load Camera fileウィンドウから使用する ini ファイルを選択します。
高速カメラの場合は「CS8550DN2_2.ini」高解像度カメラの場合は「HR70N2_2.ini」を選択してください。
※ファイルの場所は C:\Program Files\MtPci\カメラ設定ファイル



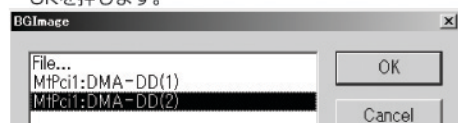
5.MOVIEウィンドウにカメラからの映像が読み込まれます。
表示されない場合は、左部にあるメニューのRecordingセッションコマンドのPreviewボタンを選択ください。
カメラの映像が明るすぎる場合などは、カメラ本体にある明度調整リングを動かしながら、御確認ください。



明度調整リング



6.再度、AddViewボタンをクリックし、表示されるBGImageウィンドウから「MtPci1:DMA-DD(2)」を選択してOKを押します。



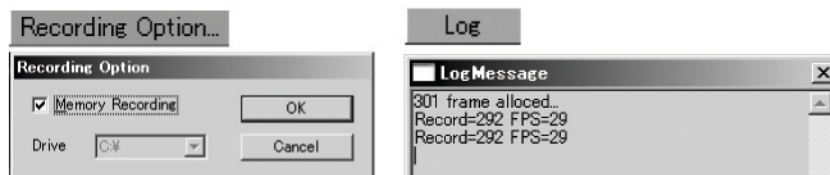
7.別にMovieウィンドウを用意し、Camera2を選択してもうひとつのカメラからの映像を表示させます。



8.Recording Optionからの記憶方法を選択します。

- Memory Recording : ドライブを使用せずにメモリに直接レコーディングをします
- Drive : 指定したドライブを仮想記憶ディスクに使用します

レコーディング後、確保できたフレーム数がLogウィンドウにて表示されます。カメラのFPS値を安定させるためには、できるだけメモリレコーディングをご使用ください。

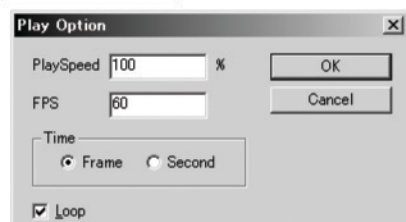


9.作業画面の下部にあるStartとEndには録画するフレーム時間を入力します。高速カメラなどを使用する場合は、PlayOptionウィンドウ内のFPSをカメラに合わせた数値に変更してください。

※カメラで撮影したデータをSAVEする場合、FPSの数値を変更すると、その数値に合わせたフレームレートで保存できます。



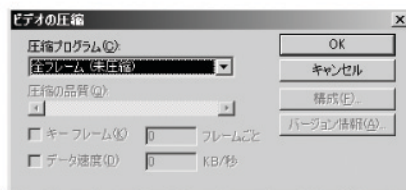
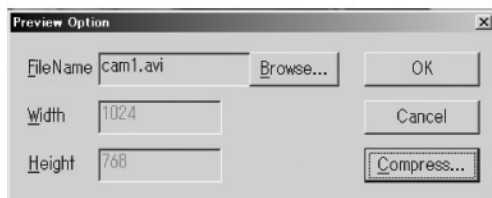
Play Option



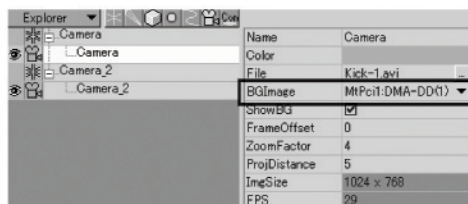
10. Recordingセッションコマンドの録画ボタン（●ボタン）を押して録画を開始します。



11. 録画後、RecordingセッションコマンドのSAVE...ボタンを押して、Browseからファイル名、そしてCompressから動画の圧縮形式を指定して保存してください。
※SAVEはアクティブウィンドウごとに行いますので、Camera1のSAVEが終了後、アクティブウィンドウを切り替えて、Camera2のSAVEを行う必要があります。



12. SAVE後、CameraのBGImageはFileに更新されます。再度撮影を行う場合は、ExplorerにあるCameraプロパティ内のBGImageをMtPciに変更してください。



株式会社 **エル・イー・ビー**

■サポートセンター

〒144-0035 東京都大田区南蒲田1-10-3 サンパティム

TEL : 03-5713-2655 FAX : 03-5713-2653

■本社

〒880-0024 宮崎県宮崎市大塚町乱橋4552-1

TEL : 0985-63-1020 FAX : 0985-63-1668